

Žít, nebo těžit?

Základní informace o územních ekologických limitech těžby hnědého uhlí a důsledcích jejich případného prolomení

Limity těžby chrání domovy desítek tisíc lidí a cenné části přírody. Dokud existují, žádný úřad nemůže vydat povolení k těžbě za jejich hranicí. Jsou zárukou, že přechod od energetiky závislé na hnědém uhlí k čistějšímu a efektivnějšímu energetickému systému bude postupný a předvídatelný. Nabízejí příležitost, aby se Podkrušnohoří změnilo ze špinavé a nezdravé periferie republiky v prosperující a atraktivní region. Veřejnost prolomení limitů masivně odmítá. Věříme, že politici i úředníci budou tento názor respektovat.

Účelem limitů byla a je ochrana lidských sídel a přírody

Kvůli povrchovým velkolomům bylo v severních Čechách do roku 1991 zbouráno 82 měst a obcí. V roce 1991 stanovila česká vláda [1] tzv. územní ekologické limity těžby hnědého uhlí a v roce 2008 jejich platnost potvrdila. [2]

Limity vymezují hranice, za které je zakázáno rozšiřovat povrchovou těžbu, a to na celkem devíti těžebních lokalitách. Podle původní důvodové zprávy byly vyhlášeny za účelem stanovení „nepřekročitelných hranic v území, za nimiž nesmí být těžbou a energetikou přímo narušovány a likvidovány přírodní prvky, tvořící součást územního systému ekologické stability krajiny, sídelní struktura a infrastruktura ajišťující život v území.“ [3] Jejich hlavní uvedený účel, zejména pak ochrana domovů desítek tisíc občanů Ústeckého kraje, je dnes aktuální a naléhavý stejně, jako před 23 lety.



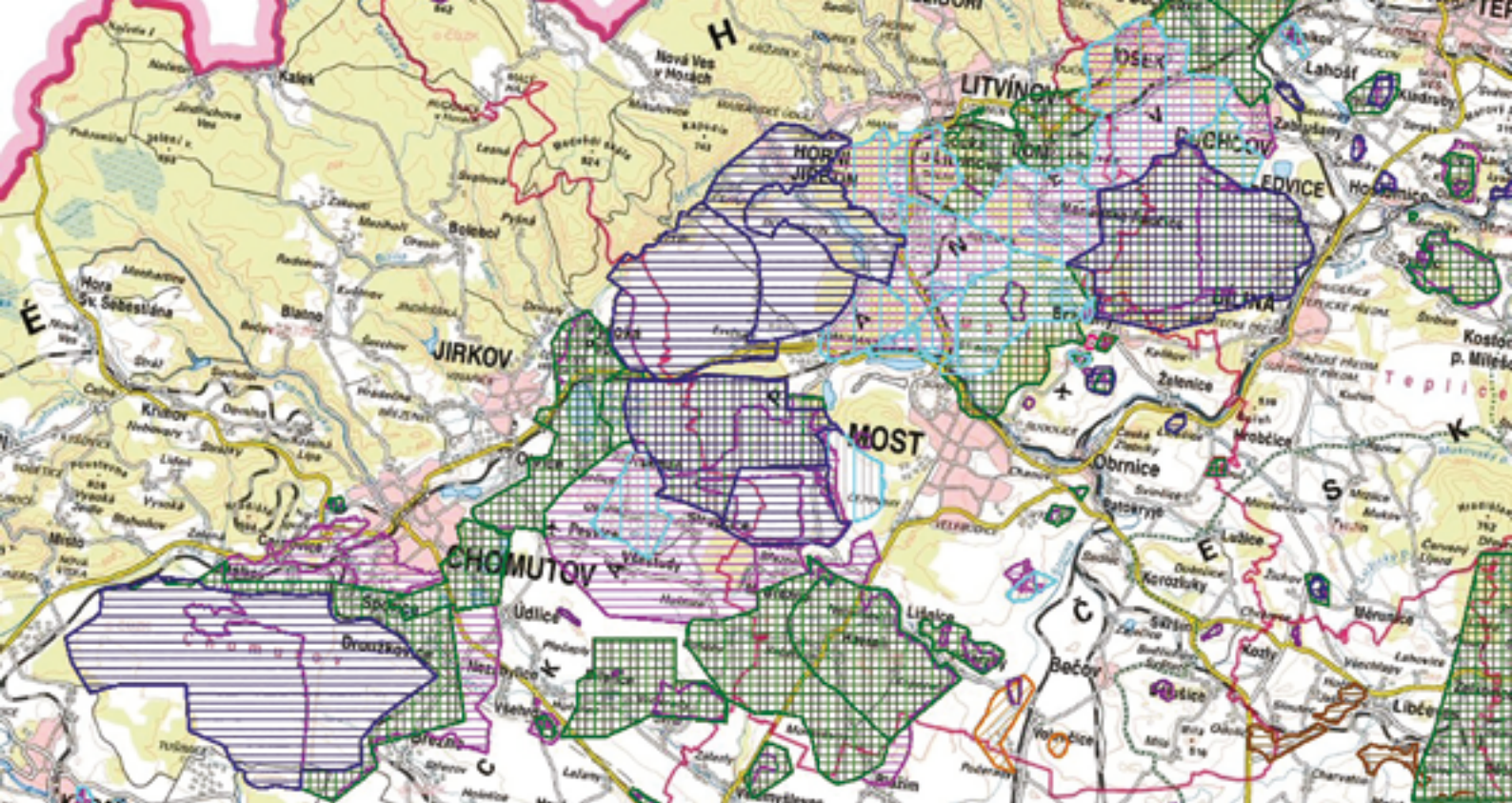
Důsledky případné těžby za limity na velkolomu ČSA

Rozšíření těžby na velkolomu ČSA tak, jak jej prosazuje [4] společnost Severní energetická, a.s. (kterou vlastní Pavel Tykač, Jan Dienstl a Tomáš Fohler) by mělo tyto následky:

- Likvidaci 750 let starého města Horní Jiřetín a osady Černice (2 tisíce obyvatel).
- Přiblížení těžby na 500 metrů od nejbližších obytných domů v Litvínově (27 000 obyvatel). Těžba by v blízkosti města trvala desítky let.
- Zánik 800 pracovních míst v Horním Jiřetíně a Černicích a 4 000 – 5 000 pracovních míst v areálu Unipetrolu. [5]
- Externí náklady ve výši 1,2 biliónu Kč (ve formě dopadů na zdraví, lesy, zemědělství a klima), které by zatížily veřejné rozpočty a rozpočty domácností. Vyplývá to z výpočtů vědců z Univerzity Karlovy. [6]
- Úplné zničení 23 km² krajiny, kterou nebude možné ani po rekultivaci používat k osídlení dříve, než po 100 letech (v důsledku „sedání“ vnitřních výsypek).

- Snížení atraktivity Podkrušnohoří pro nové investory, pokračující odliv mladých kvalifikovaných lidí, snížení ceny nemovitostí – to vše se společným jmenovatelem: jen málokdo chce žít či podnikat v sousedství povrchového velkolomu. [7]
- Ohrožení cenných lesů na svazích Krušných hor (nadregionální biocentrum územního systému ekologické stability) sesuvy svahů a úplnou likvidaci Kopistské výsypky [8], která je evropsky významnou lokalitou (EVL) chráněnou podle evropské legislativy Natura 2000.
- Znečištění ovzduší vzniklé spálením 750 milionů tun uhlí, které by mělo významný negativní dopad na lidské zdraví. Prolomení limitů těžby proto opakovaně odmítla Komise životního prostředí Akademie věd ČR. [9]
- Pokračování těžby na velkolomu ČSA a všech výše uvedených negativních vlivů až do roku 2120.





Platná chráněná ložisková území a dobývací prostory. [10]
 Zde všude by se po zrušení limitů nesmělo stavět

Úplné zrušení limitů by se bezprostředně dotklo 30 měst a obcí

Úplné zrušení územních ekologických limitů těžby by ohrozilo rozvoj a výhledově i existenci celkem 30 severočeských měst a obcí^{*}, které se nalézají v platných chráněných ložiskových územích (CHLÚ) a dobývacích prostorech (DP). Zrušením limitů by zde došlo podle horního zákona k automatickému a okamžitému obnovení stavebních uzávěr (viz § 18 zákona č. 44/1988 Sb.). Rozsah platných CHLÚ a DP je dobře patrný z přiložené mapy. [10]

Veřejnost prolomení limitů těžby a bourání obcí kvůli těžbě masivně odmítá

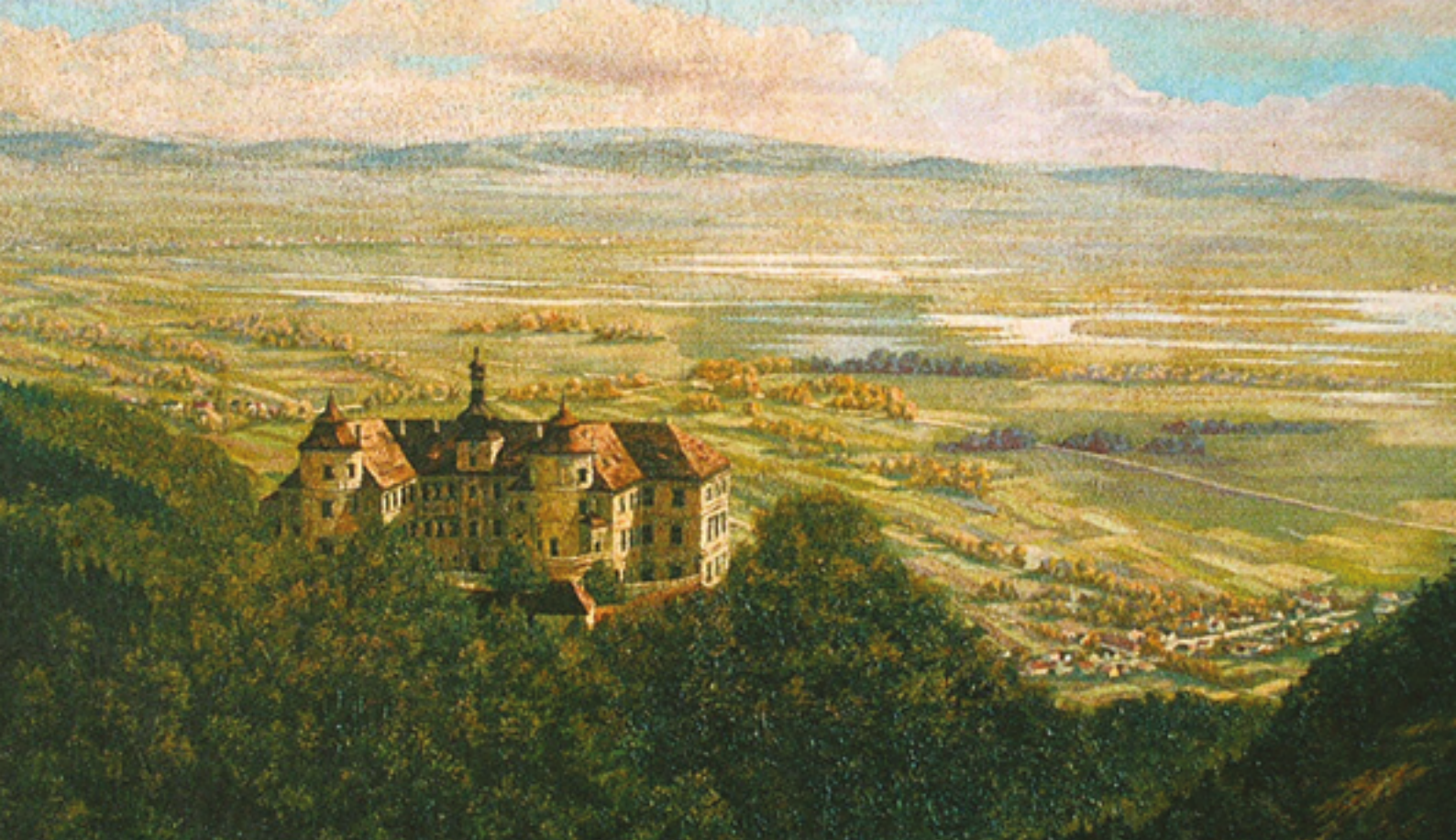
Podle sociologických průzkumů rozšiřování těžby za hranici územních ekologických limitů odmítá 66 % občanů Ústeckého kraje (STEM 2010 [11]). Dokonce 70 % občanů kraje pak odmítá bourání obcí kvůli těžbě uhlí (Ipsos 2014 [12]).

I na celostátní úrovni veřejnost bourání obcí kvůli těžbě, resp. prolomení limitů těžby výrazně odmítá – podle sociologických průzkumů tento názor dlouhodobě sdílí 66 až 73 % občanů ČR (CVVM 2007 [13], Factum-Invenio 2009 [14], Ipsos 2014 [15]).

V obou dotčených městech (Horní Jiřetín a Litvínov) proběhla místní referenda, v nichž se 96 % (Horní Jiřetín), resp. 95 % (Litvínov) voličů vyslovilo proti prolomení limitů. [16]

Odpor místních lidí proti rozšiřování povrchových dolů opakovaně potvrdily i výsledky komunálních voleb v letech 2006 a 2010 – většina občanů volila kandidáty odmítající prolomení limitů těžby. [17]

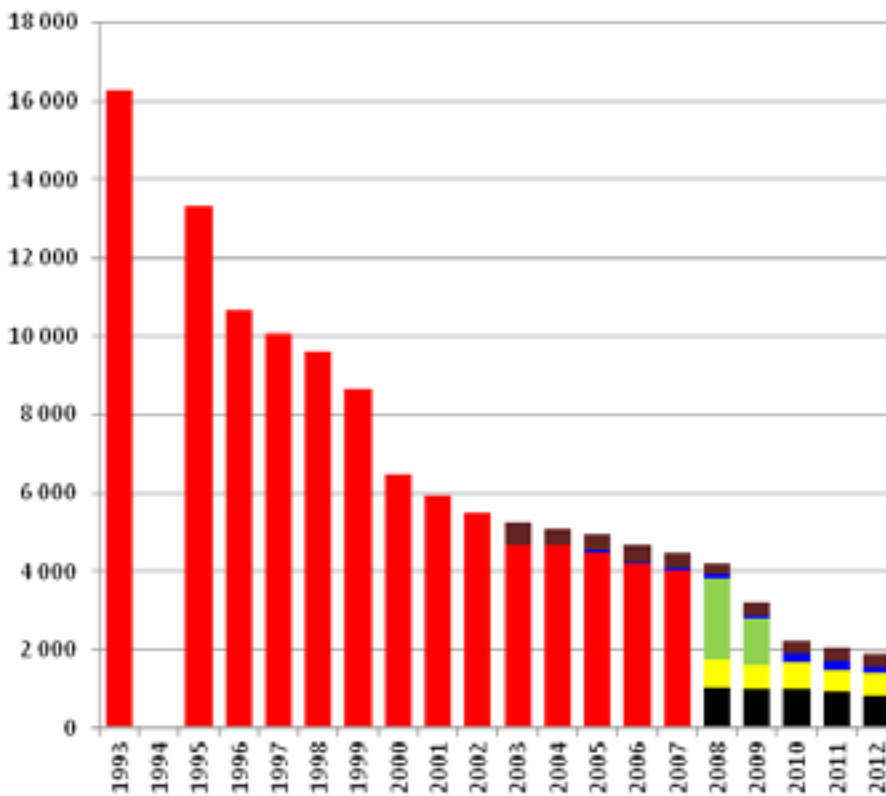
*) 30 obcí chráněných územními ekologickými limity těžby, nalézajících se na bilančních (neodepsaných) ložiscích hnědého uhlí v Ústeckém kraji: Horní Jiřetín (včetně osady Čemice), Litvínov (jen část čtvrti Janov), Vysoká Pec, Pesvice, Všeštiny, Strupčice (včetně osad Hošnice a Okořín), Malé Březno (včetně osady Bylany), Havraň (včetně osad Moravěves a Saběnice), Lišnice (jen osady Nemilkov a Koporeč), Polerady (část), Louka u Litvínova, Lom u Mostu, Mariánské Radčice, Duchcov, Osek, Háj u Duchcova, Křižanov (část), Málkov, Černovice, Spořice, Chomutov (část), Droužkovice, Dubí, Proboštov, Novosedice, Teplice (jen část Soběduhy), Srbsice, Modlany, Krupka (jen osady Maršov, Nové Modlany a Soběchleby), Chabařovice (částičně).



Krajina Podkrušnohoří v 19. a 21. století

foto © Miloš Žihla





Vývoj počtu zaměstnanců MUS/Czech Coal 1993–2012

■ Důl Kohinoor a.s.
 ■ Czech Coal, a.s.
 ■ Czech Coal Services, a.s.
 ■ Vršanská uhelná, a.s.
 ■ Litvínovská uhelná, a.s.
 ■ Mostecká uhelná společnost, a.s.

Vývoj počtu zaměstnanců skupiny MUS / Czech Coal v letech 1993–2012 [18]

Přes 90 % zaměstnanců původní Mostecké uhelné bylo propuštěno. Limity za to nemohou

Po privatizaci Mostecké uhelné její noví vlastníci postupně propustili téměř 15 000 zaměstnanců firmy, aniž by to vyvolalo zaznamenané protesty odborů či politiků. Nyní se jedná o práci pro 830 zaměstnanců Severní energetické, a.s. (včetně managementu, sekretářek a uklízeček), kteří by měli být postupně propouštěni do roku 2022, tedy průměrným tempem 95 lidí ročně. [18]

Zachování limitů nezpůsobí energetickou krizi, ani nezničí české teplárenství

Zachování územních ekologických limitů těžby neznamená okamžité zastavení veškeré těžby uhlí. V jejich rámci by docházelo k postupnému a plynulému útlumu těžby až do roku 2052, kdy by na jejich hranici narazil velkolom Vršany.

Bez uhlí za limity se česká energetika i při dosa-
 vadním energetickém mixu prokazatelně obejde
 nejméně do roku 2035: v současnosti vyvážíme
 více elektřiny (17 TWh), než spotřebují všechny
 české domácnosti dohromady (15 TWh). [19]

Prolomení limitů na lomu ČSA by nijak nepomohlo
 českému teplárenství:

- Severní energetická, a.s., zamýšlí všechno „své“ uhlí pálit ve své elektrárně Chvaletice, případně nově plánované elektrárně v okolí dolu ČSA,
- i při okamžitém prolomení limitů by byly dodávky uhlí z velkolomu ČSA v letech 2022 až 2027 v důsledku deficitu skrývky přerušeny – teplárny přitom nelze na 5 let zavřít.

Smysl prolomení limitů za současného stavu
 proto zpochybňuje i ředitel Teplárenského sdružení
 ČR Martin Hájek. [20]

Česká republika se dlouhodobě bez hnědého uhlí
 obejde úplně – do roku 2050 můžeme veškeré
 uhlí nahradit chytrým a ekonomicky výhodným
 zvyšováním energetické účinnosti a čistými zdroji.
 Potvrzují to podklady shromážděné první tzv.
 Pačesovou komisí [21] i dva progresivní návrhy
 energetické koncepce pro Českou republiku:
 Energetická [r]evoluce [22] a Chytrá energie. [23]

Čtyřletá bilance Tykačova podnikání: 17 miliard majitelům, 0,4 miliardy státu

Podle výročních zpráv uložených v obchodním rejstříku si v letech 2009 až 2012 z následnických firem bývalé Mostecké uhelné (Vršanská uhelná, a.s., Litvínovská uhelná, a.s., nyní Severní energetická, a.s. a Czech Coal Services, a.s.) jejich tři majitelé (Tykač, Dienstl a Fohler) vyvedli na dividendách 17 miliard korun.

Za stejné období zaplatila tato skupina Tykačových firem státu poplatky z vydobytého nerostu (tedy fakticky cenu, za kterou se stát vzdává svého nerostného bohatství ve prospěch těžaře) v celkové výši necelých 0,4 miliardy korun. Jinými slovy: na každou korunu, kterou za těžbu svého uhlí dostal stát, připadlo v uvedeném období více než 42 korun do kapes majitelů těžební společnosti.

Za stejnou dobu vydala celá uvedená skupina na mzdy všech svých 1 600 zaměstnanců necelé 3 miliardy korun – tedy cca 18 % vyplacených dividend. [24]

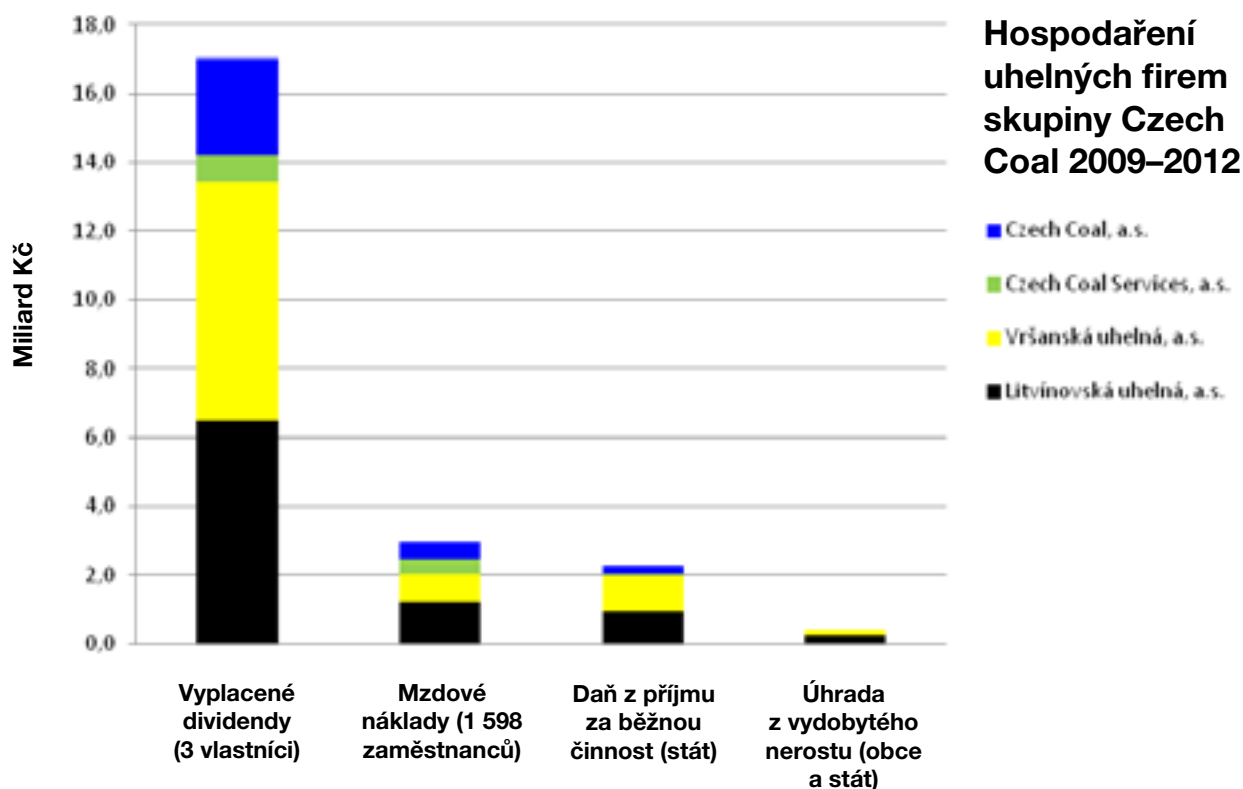
Závislost na uhlí přispívá ke kriminalitě

Ústecký kraj má (po Praze) nejvyšší index kriminality v celé ČR [25], což podle expertů souvisí s těžbou uhlí. Tehdejší krajský ředitel Policie ČR Jiří Vorálek v roce 2011 uvedl:

„Tady [v Ústeckém kraji] je prostředí, které generuje kriminalitu a je vytvořené tím, že se tu podporovala masivní povrchová těžba, která měla obrovskou poptávku i po nekvalifikované pracovní síle. Ti lidé sem přišli. Úroveň vzdělání měli hroznou, vykořeněnost a kriminalita souvisí s úrovní vzdělání a sociálními problémy.“ [26]

Limity jsou pro státní úřady závazné

Usnesení vlády o limitech těžby není právním předpisem a pro soukromé těžební společnosti proto není závazné. Jako tzv. interní předpis je však podle judikatury i názoru ministerstva vnitra [27] závazné pro všechny státní úřady. Proto dokud limity platí, těžební společnost může sice požádat o povolení hornické činnosti, ale úřady ji nesmí povolit. Tímto právním názorem se řídí i Obvodní báňský úřad (OBÚ) v Mostě, podle něž „pro OBÚ v Mostě, který je správním orgánem státní báňské správy, je závazné usnesení vlády ČR č. 444 ze dne 30. 10. 1991, které ukládá předsedovi Českého báňského úřadu v Praze respektovat závazné linie omezení těžby hnědého uhlí ve správních řízeních“. [28]





Velkolom ČSA, Černice (vlevo), Horní Jiřetín (uprostřed) a Litvínov (vpravo)

foto © Ibra Ibrahimovič

Prameny

- [1] [Usnesení vlády č. 444/1991](#) ze dne 30. října 1991 (na webu Úřadu vlády)
- [2] [Usnesení vlády č. 1176/2008](#) ze dne 10. září 2008 (na webu Úřadu vlády)
- [3] Důvodová zpráva k usnesení vlády č. 444/1991 in Martin Říha, Ivan Dejmal, et al.: [Územní ekologické limity těžby v SHP. Společnost pro krajinu](#), Praha 2005 (str. 48–54)
- [4] Czech Coal: prezentace „[Produkce uhlí klesá. Co dál?](#)“, 2008, str. 6 an.
- [5] Město Horní Jiřetín: Město Horní Jiřetín – počty pracovních míst, 2013
- [6] Melichar Jan, Máca Vojtěch, Ščasný Milan: [Externí náklady prolomení limitů těžby na Mostecku – případ velkolomů Československé armády a Bílina](#), Centrum pro otázky životního prostředí Univerzity Karlovy, Praha 2012
- [7] Hnutí DUHA: Informační list „[Limity těžby – šance pro rozvoj Ústeckého kraje](#)“, 2006
- [8] Ústecký kraj: Informace o evropsky významné lokalitě Kopistská výsypka na webu: [www.usteckykraj-priroda.cz/44](#)
- [9] Komise pro životní prostředí Akademie věd ČR: [Stanovisko k problematice tzv. „územních ekologických limitů těžby“ v Severočeské hnědohelné pánvi \(SHP\)](#), 3. března 2010
- [10] Česká geologická služba: Mapa platných chráněných ložiskových území a dobývacích prostorů v online [Surovinovém informačním systému \(SURIS\)](#), 2014
- [11] STEM a SC&C: [Bleskový průzkum pro Českou televizi k volbám do PSP ČR](#), 2010
- [12] Ipsos: Závěrečná zpráva „Bourání obcí za účelem rozšiřování uhelných dolů, Zachování vs. zrušení limitů těžby – Ústecký kraj“, 2014
- [13] CVM: [Ekologické chování Čechů](#), Praha 2007
- [14] Factum Invenio: [Názory české populace na těžbu uhlí a její rozšiřování](#), 2009
- [15] Ipsos: Závěrečná zpráva „Bourání obcí za účelem rozšiřování uhelných dolů, Zachování vs. zrušení limitů těžby – ČR“, Ipsos, 2014
- [16] Podrobné výsledky místních referend v Horním Jiřetíně a Litvínově na webu [www.koreny.cz/referendum](#)
- [17] Výsledky komunálních voleb v [Horním Jiřetíně a Litvínově](#)
- [18] Czech Coal: [Roční zprávy o udržitelném rozvoji skupiny Czech Coal](#) za roky 2004–2011 (informace o počtu pracovních míst před rokem 2005 jsou uvedeny ve zprávě za rok 2007)
- [19] Energetický regulační úřad: [Roční zprávy o provozu energetické soustavy](#); Greenpeace ČR: „[Loni ČR vyvezla více elektřiny, než spotřebovaly všechny české domácnosti](#)“, 30. ledna 2014
- [20] Český rozhlas – Radiožurnál: [Speciál Martina Veselovského o těžebních limitech](#), 5. prosince 2013
- [21] [Zpráva Nezávislé odborné komise pro posouzení energetických potřeb České republiky v dlouhodobém časovém horizontu](#), Praha 2008 (str. 194 a 209)
- [22] Teske Sven (editor): [Energetická \[r\]evoluce – trvale udržitelná energetická koncepce pro Českou republiku](#), Greenpeace, Praha 2012
- [23] Polanecký Karel, Mikeska Martin, Sedlák Martin, Kotecký Vojtěch, Sequens Edvard, Sutlovicová Klára, Jeřábek Jiří, Hollan Jan: [Chytrá energie](#), Hnutí DUHA, Calla, Greenpeace ČR, CDE Veronica, Brno – České Budějovice – Praha 2010
- [24] Výroční zprávy společností [Vršanská uhelná, a.s.](#), [Litvínovská uhelná, a.s.](#) / [Severní energetická, a.s.](#) a [Czech Coal Services a.s.](#), a [Czech Coal, a.s.](#) za roky 2009–2012 v obchodním rejstříku
- [25] Otevřená společnost, o.p.s.: [Interaktivní mapa kriminality](#), 2014
- [26] [Rozhovor s krajským policejním ředitelem Jiřím Vorálkem](#), idnes.cz, 20. listopadu 2011
- [27] Ministerstvo vnitra: [Vnitřní předpisy ve zkratce](#), Veřejná správa 10/2008; rozsudek NSS č.j. 7 Afs 45/2007–251 ze dne 23. srpna 2007
- [28] Vyjádření Obvodního báňského úřadu v Mostě ze dne 2. ledna 2007, č.j. 5835/06



**Velkolom Ležáky na místě starého Mostu.
V pozadí nový Most. Litvínov by byl k hraně jámy dvojnásobně blíže.**

foto © Ibra Ibrahimovič

Kontaktní osoba

Jan Rovenský
vedoucí energetické kampaně Greenpeace ČR

telefon: 734 620 844
e-mail: jan.rovensky@greenpeace.org

Greenpeace Česká republika
Prvního pluku 12/143
Praha 8 – Karlín, 186 00

e-mail: greenpeace@ecn.cz

Vydalo Greenpeace ČR v únoru 2014. Vytisknuto na recyklovaném, chlorem neběleném papíře.

O Greenpeace

Greenpeace je nezávislá mezinárodní ekologická organizace působící ve více než 40 zemích světa již více než 40 let. Naším cílem je chránit životní prostředí a nenásilnými prostředky upozorňovat na jeho poškozování. Přinášíme svědectví o globálních ekologických problémech, požadujeme nápravu po zodpovědných institucích a nabízíme řešení, která jsou klíčová pro naše zdraví a bezpečnou budoucnost nejen nás, ale i dalších generací.

www.greenpeace.cz

GREENPEACE